

Załącznik Nr 1
do Uchwały Nr XXXI/228/2018
Rady Gminy Radecznica z dnia 29 czerwca 2018 r.

Przewodniczący Rady Gminy

Dobry!
Sławomir Dębaj

Plan Odnowy Miejscowości

R A D E C Z N I C A

na lata 2018 – 2025

aktualizacja Planu Odnowy Miejscowości Radecznica
na lata 2008 - 2015



KWIECIEŃ 2018

SPIS TREŚCI

<u>I. WSTĘP</u>	3
<u>II. CHARAKTERYSTYKA MIEJSCOWOŚCI</u>	5
<u>II.1. POŁOŻENIE I DANE DEMOGRAFICZNE</u>	5
<u>II.2. HISTORIA MIEJSCOWOŚCI</u>	9
<u>III. INWENTARYZACJA ZASOBÓW SŁUŻĄCYCH ODNOWIE MIEJSCOWOŚCI</u>	10
<u>III.1. ZASOBY PRZYRODNICZE</u>	10
<u>III.2. DZIEDZICTWO KULTUROWE</u>	12
<u>III.3. OBIEKTY I TERENY</u>	13
<u>III.4. INFRASTRUKTURA SPOŁECZNA</u>	14
<u>III.5. INFRASTRUKTURA TECHNICZNA</u>	16
<u>III.6. GOSPODARKA I ROLNICTWO</u>	18
<u>III.7. KAPITAŁ SPOŁECZNY I LUDZKI</u>	19
<u>III.8. SĄSIEDZI I PRZYJEZDNI</u>	19
<u>IV. DIAGNOZA AKTUALNEJ SYTUACJI WSI</u>	21
<u>V. MOCNE I SŁABE STRONY MIEJSCOWOŚCI</u>	22
<u>VI. WIZJA ROZWOJU WSI</u>	22
<u>VII. INWESTYCJE W MIEJSCOWOŚCI RADECZNICA</u>	23
<u>VIII. ZARZĄDZANIE</u>	26

I. WSTĘP

Plan Odnowy Miejscowości Radecznicza na lata 2008 – 2015 zatwierdzony Uchwałą Nr XVII/91/2008 Rady Gminy Radecznicza z dnia 4 września 2008 r. obowiązywał do końca 2015 roku, zatem zaistniała konieczność opracowania nowego dokumentu strategicznego na nową wieloletnią perspektywę czasową. Plan Odnowy Miejscowości Radecznicza na lata 2018 – 2025 rozwijając myśl planistyczną zawartą w poprzednim dokumencie jest dokumentem zbliżonym choć pojawiają się zmiany. Aktualizacja i przedstawiona w nim zmodyfikowana koncepcja rozwoju wsi wynika z tego, że przeważająca część przedsięwzięć została już zrealizowana, niektóre z nich należało zaktualizować pod kątem ich zakresu, możliwości finansowania czy ram czasowych. Pojawiły się również nowe potrzeby i możliwości rozwojowe wsi.

Plan został opracowany i przyjęty zgodnie z procedurą zawartą w Rozporządzeniu Ministra Rolnictwa i Rozwoju Wsi z dnia 14 lutego 2008 r. w sprawie szczegółowych warunków i trybu przyznawania pomocy finansowej w ramach działania „Odnowa i rozwój wsi” objętego Programem Rozwoju Obszarów Wiejskich na lata 2007 – 2013.

Polska wieś w tym również miejscowość Radecznicza, to nie tylko rolnictwo. Obecnie większa jej część pracuje poza rolnictwem a zmiana ta nastąpiła w okresie ostatnich kilku lat. Odnowa wsi to proces kształtowania warunków życia ludzi na obszarach wiejskich przez samą społeczność lokalną. Społeczność ta jest aktywna i zaangażowana w pracę na rzecz rozwoju i zmianę sposobu życia.

Dla zapewnienia zrównoważonego rozwoju obszarów wiejskich niezbędne jest zapewnienie wielofunkcyjności rolnictwa i wsi, zwiększenie funkcji gospodarczych i społecznych wsi, ochrony środowiska na obszarach wiejskich, ograniczenie bezrobocia oraz poprawa warunków życia ludności wiejskiej.

Warunkiem niezbędnym do aktywnego włączenia się miejscowości wiejskich w realizację przedsięwzięć na rzecz rozwoju i promocji lokalnych walorów kulturowych i przyrodniczych jest integracja społeczności lokalnej wokół budowy wspólnego planu działania, zwanego Planem Odnowy. Jest to dokument o charakterze planowania strategicznego, przedstawiający szczegółową koncepcję i wizję rozwoju danej miejscowości. Zawiera plan inwestycji mających poprawić komfort życia lokalnym społecznościom. Korzyści wynikające z posiadania Planu Odnowy:

1. Racjonalne zarządzanie zasobami takimi, jak środowisko, ludzie, infrastruktura i środki finansowe,
2. Zaangażowanie władz lokalnych oraz mieszkańców w planowanie swojej przyszłości. Aktywny udział wszystkich zainteresowanych osób pozwala na opracowanie strategii, z którą będzie identyfikowała się cała społeczność lokalna,

3. Realistyczna ocena mocnych i słabych stron miejscowości, co pozwoli zidentyfikować szanse oraz potencjalne zagrożenia, mogące pojawić się w przyszłości, a poprzez to zaplanować rodzaj i kolejność działań,
4. Kontrola postępów i prostowanie błędów.

Plan Odnowy Miejscowości będzie stanowić wytyczne dla władz Gminy Radecznica przy opracowaniu kierunków rozwoju miejscowości Radecznica.

Niniejszy plan jest planem otwartym stwarzającym możliwość aktualizacji w zależności od potrzeb społecznych i uwarunkowań finansowych. Oznacza to, że mogą być dopisywane nowe zadania, a także to, że może zmienić się kolejność ich realizacji w zależności od zaistnienia nowych potrzeb i lub nowych możliwości rozwojowych.

II. CHARAKTERYSTYKA MIEJSCOWOŚCI

II.1. POŁOŻENIE I DANE DEMOGRAFICZNE

Miejscowość Radecznicza jest siedzibą Gminy Radecznicza. Gmina Radecznicza jest gminą wiejską położoną w granicach makroregionu Roztocze Zachodnie i Padół Zamojski. Należy do województwa lubelskiego i wchodzi w skład powiatu zamojskiego. Gmina Radecznicza sąsiaduje z gminami z powiatu zamojskiego (Sułów, Szczepieszyn, Zwierzyniec) i powiatu biłgorajskiego (Turobin, Goraj, Frampol, Terespol, Biłgoraj). Gmina Radecznicza jest członkiem Roztoczańskiego Związku Gmin i Lokalnej Grupy Działania „Ziemia Biłgorajska”.

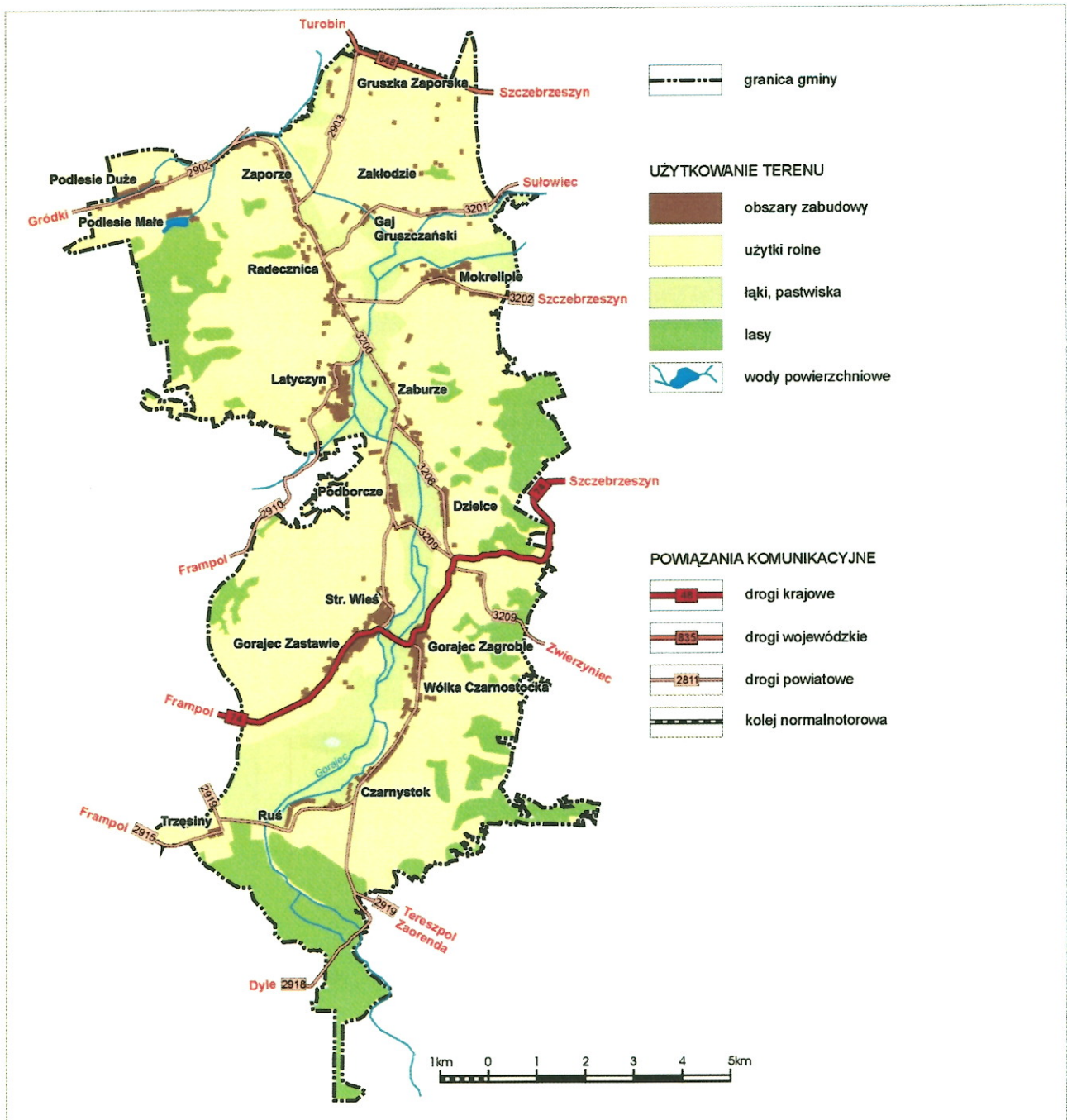
Przez gminę przebiega droga krajowa nr 74 oraz wojewódzka nr 848. Siedziba gminy znajduje się w odległości 75 km od Lublina, 18 km od Szczepieszyna oraz ok. 40 km od Zamościa, Biłgoraja i Janowa Lubelskiego.

Na układ osadniczy gminy składa się wieś Radecznicza oraz 18 wsi:

- Czarnystok, Dziełce, Gaj Gruszczański, Gorajec-Stara Wieś, Gorajec-Zagroble, Gorajec-Zagroble-Kolonia, Gorajec-Zastawie, Gruszka Zaporska, Latyczyn, Mokrelipie, Podborcze, Podlesie Duże, Podlesie Małe, Trzęsiny, Wólka Czarnostocka, Zaburze, Zakłodzie, Zaporze



Mapa – Układ osadniczy gminy Radecznicza.



Obszar gminy zajmuje powierzchnię 1098,0 ha, co stanowi 5,9% całego obszaru powiatu. W okresie od 1975-1998 roku gmina Radecznicza należała do województwa zamojskiego.

Miejscowość Radecznicza to siedziba gminy, pełni funkcje administracyjne, kulturalno – oświatowe, handlowo – usługowe i turystyczno – rekreacyjne. Zamieszkuje 979 mieszkańców (stan z 2007 r.) w tym zameldowanych na stałe 817 osób. W analizowanym roku liczba osób płci żeńskiej stanowiła 50,6% mieszkańców. Poniższe tabele przedstawiają strukturę wiekową mieszkańców:

Tabela. 1. Liczba ludności miejscowości wg wieku i płci w roku 2017

Przedziały wieku	Liczba ludności ogółem	Mężczyźni	Kobiety
do 4	22	12	10
5 - 9	34	20	14
10 - 14	16	5	11
14 - 19	30	17	13
20 - 24	38	16	22
24 - 29	51	26	25
30 - 34	53	31	22
35 - 39	39	23	16
40 - 44	52	31	21
45 - 49	39	20	19
50 - 54	47	23	24
55 - 59	73	32	41
60 - 64	76	42	34
65 - 69	89	34	55
powyżej 70	226	97	129
RAZEM	885	429	456

Największy odsetek mieszkańców miejscowości – 60 % stanowią osoby w wieku produkcyjnym, w przedziale od 15 do 59 lat. Analiza przedziałów wiekowych ludności Radeczniczy pozwala na stwierdzenie, iż najliczniej reprezentowaną grupę stanowią osoby grupy najstarszej (70+) tj. 226 osób co stanowi aż 25 %. Takie rozłożenie liczebności grup wiekowych uznać należy za zjawisko stosunkowo negatywne, z uwagi na duży odsetek ludności w wieku przedemerytalnym. Taka sytuacja jest w pewnym stopniu odzwierciedleniem ogólnopolskiego trendu. Odnotowano ujemny przyrost naturalny -2 osób. Sytuację ta obrazuje tabela przedstawiona poniżej.

Tabela 2. Ruch naturalny w miejscowości w roku 2017

Wyszczególnienie	Ogółem	Mężczyźni	Kobiety
Urodzenia żywe	3	2	1
Zgony	5	3	2
Przyrost naturalny	-2	-1	-1

Tabela 3. Saldo migracji w miejscowości w roku 2017

Wyszczególnienie	Ogółem	Mężczyźni	Kobiety
Zameldowania	110	61	49
stałe	19	8	11
Czasowe	91	53	38
Wymeldowania	36	16	20
w tym z pobytu stałego	14	7	7
w tym czasowo poza gminę	22	9	13
Saldo migracji	74	45	36

Dane szczegółowe dotyczące podziału mieszkańców miejscowości Radecznicza ze względu na przynależność do grupy ekonomicznej prezentuje poniższa tabela.

Tabela 4. Struktura ludności miejscowości w podziale na grupy ekonomiczne w roku 2017

Wyszczególnienie	Ogółem	Mężczyźni	Kobiety
Wiek przedprodukcyjny (poniżej 15 lat)	67	35	32
Wiek produkcyjny (15-59 lat kobiety, 15-64 lat mężczyźni)	534	304	230
Wiek poprodukcyjny	284	105	179

Największy odsetek mieszkańców miejscowości Radecznicza 60 % stanowią osoby w wieku produkcyjnym, w przedziałach - kobiety od 15 do 59 lat, mężczyźni od 15 do 64 lat. Ludność w wieku poprodukcyjnym stanowi 32% ogółu mieszkańców wsi.

W roku 2017 odnotowano zawarcie 3 małżeństw.

II.2. HISTORIA MIEJSCOWOŚCI

W okresie X-XIV w. obszary gminy Radecznicza wchodziły w skład ziem ruskich jako część Księstwa Halicko - Włodzimierskiego. Ziemie powyższe wraz z grodami Czerwieńskimi powróciły ponownie do Polski w połowie XIV wieku za panowania Kazimierza Wielkiego. Od tego czasu datuje się intensywna kolonizacja rycerstwa polskiego, która ożywiła gospodarczo te obszary oraz przyczyniła się do ich polonizacji. Pierwotnie tereny radecznicze należały do Dymitra z Goraja, który otrzymał je od Ludwika Węgierskiego w 1377 r., zaś w 1388 r. potwierdził mu prawa do tych ziem król Władysław Jagiełło. Od 1593 r. włość szczebrzeszyńską wraz z Radecznicą nabył i włączył do swej ordynacji Jan Zamoyski. W latach 1666 - 1670 Zamoyski przekazał Radecznicę Bernardynom. W tym czasie wieś słynęła już z objawień Św. Antoniego z Padwy. Pierwsi zakonnicy przybyli do Radecznicy ok. 1667 r. Byli to Franciszkanie Konwentualni z Zamościa, a po nich Bernardyni.

W 1679 r. powołano komisję teologów, która potwierdziła autentyczność objawień i uzdrowień, a sanktuarium zdobyło wielką sławę i gwarantowaną przez króla, a także Sejm Rzeczypospolitej i biskupów - opiekę. W czasach rozbiorów Radecznicza znalazła się w granicach Austrii, potem Księstwa Warszawskiego, a następnie Królestwa Polskiego. W czasie zaborów klasztor uległ kasacji a ludność poddana rusyfikacji. W czasie I wojny światowej na terenie gminy miały miejsce potyczki wojsk rosyjsko-austriackich z udziałem żołnierzy polskich. Po zakończeniu działań sytuacja gminy była bardzo trudna, gdyż ogromne straty w ludziach i mieniu doprowadziły do powszechnego zubożenia ludności i w konsekwencji - do emigracji wielu osób. Mimo to okres międzywojenny to czas bardzo dużej aktywności obywatelskiej: intensywnie rozwijało się pożarnictwo (w większości wsi powstały jednostki OSP), działał teatr amatorski w Radecznicy, rozwijało się szkolnictwo. W czasie II wojny światowej gminę dotknęły wysiedlenia, wywózki całych rodzin w głąb Rzeszy, zbiorowe egzekucje. Na terenie gminy działał oddział partyzancki oraz silne ugrupowanie Batalionów Chłopskich. Po roku 1944 Radecznicza była ośrodkiem konspiracji antykomunistycznej.

III. INWENTARYZACJA ZASOBÓW SŁUŻĄCYCH ODNOWIE MIEJSCOWOŚCI

Informacje na temat podstawowych zasobów charakteryzujących miejscowość Radecznicza sporządzono na podstawie ankiet, w których mieszkańcy określili, jak postrzegają swoją miejscowość. Tabele zawarte na początku każdego z podrozdziałów (poza rozdziałem III.5. Infrastruktura techniczna) przybliżają obserwatorowi zewnętrznemu obecny stan wsi oraz jej walory.

W opracowaniu przyjęto następującą definicję zasobów wsi: zasoby – to wszelkie elementy materialne i niematerialne wsi oraz otaczającego ją obszaru, które mogą być wykorzystane obecnie bądź w przyszłości przy realizacji publicznych i prywatnych przedsięwzięć odnowy wsi.

W analizie zasobów brano pod uwagę następujące ich rodzaje:

- ✓ środowisko przyrodnicze,
- ✓ środowisko kulturowe,
- ✓ dziedzictwo religijne i historyczne,
- ✓ obiekty i tereny,
- ✓ gospodarka, rolnictwo,
- ✓ sąsiedzi i przyjezdni,
- ✓ instytucje, ludzie, organizacje społeczne.

Analiza każdego z zasobów została opatrzona komentarzem dotyczącym stanu istniejącego.

III.1. ZASOBY PRZYRODNICZE

Tabela 5. Zasoby przyrodnicze miejscowości

Rodzaj zasobu	Brak	Jest o znaczeniu małym	Jest o znaczeniu średnim	Jest o znaczeniu dużym
Środowisko przyrodnicze				
walory krajobrazu			X	
walory szaty roślinnej (np. runo leśne)			X	
cenne przyrodniczo obszary lub obiekty			X	
osobliwości przyrodnicze			X	
wody powierzchniowe (jeziora, rzeki, stawy)			X	
gleby			X	

Zarówno miejscowość Radecznicza jak i cała gmina znajdują się na terenie Szcebrzeszyńskiego Parku Krajobrazowego.

W gminie Radecznicza znajduje się rozpoznane i udokumentowane złoża lessów do produkcji ceramiki budowlanej o powierzchni 2,1 ha i zasobach bilansowych 235 tys. m³. Eksploatacja złoża została wstrzymana. Ponadto na obszarze gminy występują perspektywiczne rejony występowania surowców ilastych oraz złóż kruszywa naturalnego dla budownictwa drogowego. Rejon występowania surowców ilastych (lessy i gliny lessowe) w okolicach Zaporza i Radeczniczy stanowił rezerwową bazę surowcową do produkcji cegły.

Ze względu na rodzaj gleb i ukształtowanie terenu gmina Radecznicza to obszar o dużym nasileniu erozji gleb. Gleby lessowe występujące na terenie gminy oraz ukształtowanie terenu to czynniki dużego nasilenia tego zjawiska.

Jest to jeden z najbardziej narażonych rejonów w województwie, dlatego też poważnym problemem dla rolnictwa jest przeciwdziałanie erozji. Erozja wodna powierzchniowa w stopniu średnim, silnym i bardzo silnym występuje na obszarze ok. 25% powierzchni. Istotnym czynnikiem degradacji gleb jest również erozja wąwozowa. Analiza warunków glebowo-przyrodniczych i gospodarczych wykazuje, że na terenie gminy występuje bardzo pilna potrzeba ochrony gleb przed erozją, a obszary gruntów ornych narażone są na degradację w wyniku różnego rodzaju erozji.

Powierzchnia użytków rolnych w miejscowości Radecznicza wynosi ogółem 387,3 ha, co stanowi 3,5% ogólnej powierzchni gminy. Struktura użytków rolnych przedstawia się następująco:

Tabela 6. Struktura użytków rolnych w miejscowości Radecznicza

Struktura użytków rolnych	
Łąki	103,9 ha.
Grunty orne	279,9 ha.
Pastwiska	3,5 ha.
Sady	-
Ogółem	387,3 ha.

Na terenie miejscowości Radecznicza lasy zajmują 28,8 ha, co stanowi 7,4 % ogólnej powierzchni miejscowości.

III.2. DZIEDZICTWO KULTUROWE

Tabela 7. Dziedzictwo kulturowe miejscowości

Rodzaj zasobu	Brak	Jest o znaczeniu małym	Jest o znaczeniu średnim	Jest o znaczeniu dużym
Środowisko kulturowe				
walory architektury wiejskiej i osobliwości kulturowe		×		
walory zagospodarowania przestrzennego			×	
zabytki				×
zespoły artystyczne		×		
Dziedzictwo religijne i historyczne				
miejsca, osoby i przedmioty kultu				×
święta, odpusty, pielgrzymki				×
tradycje, obrzędy, gwara			×	
legendy, podania i fakty historyczne			×	
ważne postacie historyczne			x	
specyficzne nazwy		x		

Na terenie Radeczniczy znajduje się zespół klasztorny OO. Bernardynów. Całość wpisana jest do rejestru zabytków rej zab. A/305. W skład zespołu klasztornego wchodzi:

- kościół p.w. Św. Antoniego Padewskiego - XVII w.
- schody z bramą (murowane) - p.XX w.
- klasztor XVII/XVIII/XIX/XX w.
- dawne liceum klasztorne obecnie szpital – p.XX w.
- dawny internat – p. XX w.
- dziedziniec klasztorny z drzewostanem,
- kaplica klasztorna Św. Franciszka – XVII/XVIII w.
- kaplica Św. Marii Magdaleny – XVII/XVIII/XIX/XX w.
- kaplica M.B.Niepokalanego Poczęcia XVII/XVIII w.
- park z tzw. Łaskiem Świętego Antoniego i cmentarzem, k.XVII w, przekomponowany p.XVIII w.
- kaplica drewniana Św. Antoniego „Na wodzie”

Zespół jest monumentalnym planowym założeniem przestrzennym z okresu baroku i stanowi unikatowy zabytek historyczny. Niestety, sylwetka zespołu została niekorzystnie przekształcona.

W przeszłości sława sanktuarium Św. Antoniego zataczała szerokie kręgi i przyciągała rzesze pielgrzymów, których trudno było sprawnie i dobrze obsłużyć w małym, drewnianym kościółku i niewielkim, także drewnianym klasztorze. Bernardyni postanowili więc wznieść trwały, murowany kościół i klasztor oraz rozbudować sanktuarium. W 1695 r. kościół był już konsekrowany. Wzniesiona w stylu barokowym świątynia dominowała nad okolicą. Ciekawe architektoniczne rozwiązania proponowane przez Michała Linka, oficera artylerii twierdzy zamojskiej i budowniczego fortyfikacji Zamościa, zostały zaakceptowane przez fundatorów. Architekt wykonał je na zlecenie ordynata Marcina Zamoyskiego. Tak przygotowane sanktuarium w doskonalszy sposób mogło zatroszczyć się o pielgrzymów. Największe ich rzesze przybywały 13 czerwca, na doroczny odpust ku czci Świętego Antoniego. Już w XVII-XVIII w. odpusty gromadziły po kilkanaście tysięcy pątników. Największy jednak rozwój ruchu pielgrzymkowego, a tym samym także wzrost popularności św. Antoniego i rozgłos Radeczniczy, przypada na lata 1815-1869. Wówczas to odpusty gromadziły kilkudziesięciotysięczne rzesze pielgrzymów, a sama Radecznicza zyskała miano „Lubelskiej Częstochowy”. Sława Sanktuarium Św. Antoniego Padewskiego trwa do dnia dzisiejszego. Wg danych zakonnych w trakcie dorocznego odpustu przybywa około 20 tys. ludzi. W roku 2006 Sanktuarium odwiedziło 125 grup zorganizowanych które przybyły autokarami, poza tym były grupy rowerowe, młodzież wędrowna oraz indywidualni odwiedzający. Ruch pielgrzymkowy stale się rozwija, nasilenie nastąpiło po proklamowaniu przez Papieża Franciszka Bazyliki Mniejszej w Radeczniczy jedynej w całej Diecezji Zamojsko – Lubaczowskiej..

III.3. OBIEKTY I TERENY

Tabela 8. Obiekty i tereny miejscowości

Rodzaj zasobu	Brak	Jest o znaczeniu małym	Jest o znaczeniu średnim	Jest o znaczeniu dużym
Obiekty i tereny				
działki pod zabudowę mieszkaniową			×	
działki pod domy letniskowe			×	
pustostany mieszkaniowe, magazynowe i po przemysłowe		×		
tradycyjne obiekty gospodarskie wsi (kuźnie, młyny)	×			
place i miejsca publicznych spotkań			×	
miejsca sportu i rekreacji			×	

W zasobach gminy brak jest działek pod zabudowę. Na skutek stopniowego zmniejszania się produkcji rolnej, można nabyć atrakcyjne tereny od indywidualnych właścicieli. Brak jest dostatecznie urządzonych terenów zielonych, które mogłyby spełniać rolę placu i miejsc spotkań publicznych.

III.4. INFRASTRUKTURA SPOŁECZNA

Tabela 9. Infrastruktura społeczna miejscowości

Rodzaj zasobu	Brak	Jest o znaczeniu małym	Jest o znaczeniu średnim	Jest o znaczeniu dużym
Instytucje				
placówki opieki społecznej				×
szkoły				×
dom kultury (Gminne Centrum Kultury, Gminna Biblioteka Publiczna)			x	

Pomoc społeczna

Pomoc społeczna dla mieszkańców Radeczniczy realizowana jest przez Gminny Ośrodek Pomocy Społecznej. W 2017 roku mieszkańcy Radeczniczy pobrali świadczenia pieniężne w wysokości 405.208,01 zł, w tym świadczenia rodzinne na kwotę 122.922,00 zł, fundusz alimentacyjny 33.700,00 zł, świadczenia wychowawcze 218.586,01 zł, pomoc społeczna 30.000,00 zł.

Na koniec 2016 roku liczba zatrudnionych w gminie kształtowała się na poziomie 500 osób. Stosunkowo niewielka liczba zatrudnionych wynika między innymi z faktu, że obecnie obowiązująca statystyka nie obejmuje osób pracujących w indywidualnych gospodarstwach rolnych oraz podmiotach gospodarczych o liczbie zatrudnionych do 9 osób. Zbyt niskiej liczbie zatrudnionych towarzyszy również niekorzystna struktura zatrudnienia w podziale na poszczególne sektory gospodarki. Najwięcej miejsc pracy jest w sektorze usług nierynkowych, gdzie pracodawcami są głównie instytucje użyteczności publicznej, finansowane ze środków budżetu państwa lub samorządu. Zdecydowanie zbyt mało miejsc pracy jest w sektorze przemysłowym oraz usługach rynkowych.

Na koniec roku 2016 roku w gminie było zarejestrowanych 168 osób bezrobotnych, w tym połowa to kobiety. Udział bezrobotnych zarejestrowanych w liczbie ludności w wieku produkcyjnym wyniósł 4,8 %. W stosunku do końca roku 2006 liczba bezrobotnych spadła o 87 osób. Spadek liczby bezrobotnych wynika nie tylko z lepszej koniunktury gospodarczej w kraju, ale w dużej mierze związany jest z emigracją zarobkową młodych ludzi za granicę. Bezrobocie

rejestrowane w gminie Radecznicza wynosiło w 2016 roku 7,3% (8,1% wśród kobiet i 6,7% wśród mężczyzn). Według danych UP w Zamościu tylko 2,5% bezrobotnych ma prawo do zasiłku. Generalnie wśród osób bezrobotnych dominują osoby młode, 27% osób bezrobotnych nie przekroczyło 25 lat, tylko 14% bezrobotnych ma powyżej 50 lat.

Powiatowy Urząd Pracy a także Urząd Gminy nie prowadzą statystyk w podziale na miejscowości.

Ochrona zdrowia

Mieszkańcy Radeczniczy korzystają z Niepublicznego Ośrodka Zdrowia zlokalizowanego w Radeczniczy. NZOZ zatrudnia 1 lekarza rodzinnego, 1 pediatrę, 3 pielęgniarki i 1 położną.

Na terenie miejscowości znajduje się o zasięgu ponadlokalnym specjalistyczny Samodzielny Publiczny Wojewódzki Szpital Psychiatryczny, dysponujący 422 łózkami.

Placówki oświatowe

W Radeczniczy działają dobrze rozwinięte jednostki oświatowe na poziomie podstawowym i gimnazjalnym.

Szkoła Podstawowa w Radeczniczy dysponuje 6 oddziałami, do których w roku 2016/2017 uczęszczało 90 uczniów, oraz jednym oddziałem przedszkolnym z 17 uczniami.

Gimnazjum w Radeczniczy dysponuje 3 oddziałami. W roku szkolnym 2016/2017 uczęszczało 67 uczniów.

Generalnie liczba uczniów uległa znacznemu zmniejszeniu. Placówki oświatowe zatrudniają wykwalifikowaną kadrę pedagogiczną, dysponują dobrą bazą lokalową i są w miarę potrzeb dobrze wyposażone.

Instytucje kultury

Na terenie Radeczniczy brak jest Domu Kultury. Funkcje te pełni Gminne Centrum Kultury i Gminna Biblioteka Publiczna. Jednostki te realizują zadania gminy w zakresie kultury, sztuki, kultywowania lokalnych tradycji, pamiętnikarstwa, rozrywki i rekreacji.

W Radeczniczy siedzibę ma Strażacka Orkiestra Dęta „Zaburze” najstarsza nieprzerwanie działająca od roku 1926 orkiestra na Zamojszczyźnie. W działalność społecznie zaangażowanych jest około 24 muzyków z terenu całej gminy. Występuje ona na uroczystościach patriotycznych, religijnych i innych okolicznościowych, na terenie gminy i powiatu.

III.5. INFRASTRUKTURA TECHNICZNA

Gospodarka wodno – ściekowa

Zwodociągowanie na terenie Radeczniczy jest pełne. Długość sieci wodociągowej wynosi 8,2 km. Oczyszczanie ścieków zapewnia wybudowana w roku 2010 biologiczno – mechaniczna oczyszczalnia. Północna i centralna część miejscowości wyposażona jest w sieć kanalizacyjną z pozostałej ścieki dowożone są transportem asenizacyjnym.

Gospodarka odpadami

W miejscowości prowadzona jest selektywna zbiórka odpadów, mieszkańcy zostali wyposażeni w zamknięte pojemniki oraz worki na odpady wysegregowane. Odbiór z posesji odbywa się raz w miesiącu. Odpady są przekazywane do Regionalnego Zakładu Zagospodarowania Odpadów w Dębowcu.

Drogi i transport

Przez teren miejscowości Radecznicza przebiegają następujące drogi:

Drogi powiatowe:

3200L Zaporze – Stara Wieś o długości 2,4 km (ul. Uście i ul. B. Prusa)

3201L Radecznicza – Sułowiec o długości 0,35 km (ul. Łąkowa)

3202L Uście – Sułów o długości 0,82 km (ul. Zamojska)

Drogi gminne

110105L – 0,9 km (ul. Ludowa)

110106L – 0,2 km (ul. Gwarna)

Drogi publiczne asfaltowe w różnym stanie technicznym. Część wymaga działań remontowych. Przy głównych drogach wykonane zostały jednostronne chodniki. W miejscach o największym natężeniu pojazdów utwardzone pobocza pełniące rolę miejsc postojowych.

Drogi wewnętrzne w granicach zabudowy z nawierzchnią bitumiczną lub utwardzone płytami betonowymi. Poza strefą zabudowy w większości z nawierzchnią gruntową.

Drogi w miejscowości oświetlone, jednak stan techniczny urządzeń energetycznych jest zdecydowanie niezadowolający ze względu na lata eksploatacji.

Stan dróg i infrastruktury towarzyszącej w ostatnim okresie 10 lat uległ zdecydowanej poprawie

Telekomunikacja

W roku 1996 miejscowość została stelefonizowana. Praktycznie cały obszar objęty jest zasięgiem wszystkich funkcjonujących w Polsce operatorów sieci komórkowej. Operatorzy zapewniają dostęp do sieci internet.

Od roku 2016 działa wybudowana przez Samorząd Województwa Lubelskiego szkieletowa sieć internetu szerokopasmowego jednak ze względu na brak sieci abonenckich nie jest obecnie wykorzystana.

Gazownictwo

Obszar gminy nie posiada sieci gazowej i w najbliższym czasie nie przewiduje się inwestycji w tym zakresie. Dla zaopatrzenia gospodarstw domowych rozprowadzany jest gaz propan-butan w butlach.

III.6. GOSPODARKA I ROLNICTWO

Tabela 10. Gospodarka i rolnictwo

Rodzaj zasobu	Brak	Jest o znaczeniu małym	Jest o znaczeniu średnim	Jest o znaczeniu dużym
Gospodarka, rolnictwo				
specyficzne produkty (hodowle, uprawy polowe)	×			
znane firmy produkcyjne i zakłady usługowe	x			
możliwe do wykorzystania odpady poprodukcyjne	×			

Na terenie Radeczniczy zarejestrowanych jest 46 podmiotów gospodarczych, w tym 42 prowadzonych jest przez osoby fizyczne i 4 jako osoby prawne. Ilość podmiotów wzrosła w ciągu ostatnich lat o 8.

Wśród nich należy wymienić 21 punktów handlowych są to m.in. sklepy spożywcze, wielobranżowe, stacje benzynowe, apteki, kioski.

Miejscowość w ostatnich 10 latach straciła typowo rolniczy charakter. Głównym źródłem utrzymania ludności jest praca w sektorze usług, handlu i administracji a także okresowa poza granicami kraju.

Zmniejszyła się gwałtownie liczba gospodarstw rolnych, ale za to zwiększyła ich powierzchnia Gleby charakteryzują się generalnie średnią żyznością, dominują gleby brunatne, występujące w sąsiedztwie rędzin kredowych. Rzeźba terenu według waloryzacji gleboznawczej gleb oceniona jest jako korzystna dla rolnictwa. Warunki agroklimatyczne są sprzyjające. W uprawach dominują zboża, rzepak i owoce. Ze względu na niską opłacalność zaprzestano upraw ziemniaków, tytoniu i buraków cukrowych oraz hodowli bydła, pogłowie trzody drastycznie zmalało. Gospodarstwa rolne które dalej produkują są stosunkowo dobrze wyposażone w sprzęt rolniczy.

III.7. KAPITAŁ SPOŁECZNY I LUDZKI

Tabela 11. Kapitał społeczny i ludzki

Rodzaj zasobu	Brak	Jest o znaczeniu małym	Jest o znaczeniu średnim	Jest o znaczeniu dużym
Ludzie, organizacje społeczne				
Ochotnicza Straż Pożarna				×
Koło Gospodyń Wiejskich	x			
Stowarzyszenia			×	

W Radeczniczy prężnie działa jednostka Ochotniczej Straży Pożarnej. Stanowi ona podstawę ochrony przeciwpożarowej całej gminy i należy do najlepszych w powiecie zamojskim. Na wyposażeniu ma 3 samochody ratowniczo-gaśnicze oraz 24 wyszkolonych strażaków-ratowników.

Od ponad 30 lat nieprzerwanie działa klub sportowy RELAX Radecznica. Klub bierze udział w rozgrywkach piłki nożnej Zamojskiego OZPN, prowadzi zajęcia z najmłodszymi grupami wiekowymi oraz jest inicjatorem i wykonawcą wszelkich przedsięwzięć sportowych i rekreacyjnych dla mieszkańców.

W roku 2012 powstało Stowarzyszenie na Rzecz Rozwoju Lokalnego „Stąd Jesteśmy”, które skupia najaktywniejszą część mieszkańców. Stowarzyszenie zrealizowało m.in. plac zabaw i siłownię plenerową, jest inicjatorem festynów, koncertów i innych wydarzeń o charakterze kulturalnym i rekreacyjnym Współpracuje z innymi organizacjami pozarządowymi i szkołami. W ramach Stowarzyszenia działa Klub Kobiet Aktywnych znany z wielu inicjatyw społecznych.

Organizacje społeczne działające na terenie miejscowości wykazują się dużym zaangażowaniem. Organizują wydarzenia kulturalne, bazę rekreacyjną korzystając z pracy wolontariuszy oraz środków zewnętrznych w tym z Unii Europejskiej.

III.8. SĄSIEDZI I PRZYJEZDNI

Tabela 12. Sąsiedzi i przyjezdni

Rodzaj zasobu	Brak	Jest o znaczeniu małym	Jest o znaczeniu średnim	Jest o znaczeniu dużym
Sąsiedzi i przyjezdni				
korzystne, atrakcyjne sąsiedztwo (duże miasto, arteria komunikacyjna, atrakcja turystyczna)		×		
ruch tranzytowy	×			
przyjezdni stali i sezonowi			×	

Przez Radecznicę przebiegają szlaki turystyczne:

- Centralny (niebieski),
- Partyzancki (czerwony),
- Roztoczański (żółty),
- Centralny Szlak Rowerowy Roztocza z Kraśnika do Lwowa

Prawie cały obszar Gminy Radecznicza wchodzi w skład Szczebrzeszyńskiego Parku Krajobrazowego. Park został utworzony w 1991 roku w celu zachowania wartości przyrodniczych, historycznych, kulturowych i krajobrazowych Roztocza Zachodniego. Najcenniejszym elementem Parku jest jedna z największych w kraju sieć wąwozów lessowych, które licznie występują na terenie gminy, szczególnie w pobliżu miejscowości Radecznicza, Zaporze, Gorajec Zagroble, Dziełce, i Zaburze. Teren Parku jest generalnie słabo zagospodarowany turystycznie.

IV. DIAGNOZA AKTUALNEJ SYTUACJI WSI

Wyszczególnienie	Opis
Co wyróżnia wieś?	Dobre usytuowanie – w regionie Roztocza, blisko Zamościa i Szczepieszyna, bliskość dróg powiatowych
Jakie pełni funkcje?	Funkcje mieszkalne, rekreacyjne, usługowe,
Kim są mieszkańcy?	W większości są pracownikami w sektorze usług, handlu i administracji a także rolnikami i przedsiębiorcami,
Jakie jest źródło utrzymania?	Mieszkańcy utrzymują się z pracy zawodowej, rolnictwa i własnej działalności gospodarczej
Jakie obyczaje i tradycje są kultywowane?	Kultywowane są tradycje związane ze świętami kościelnymi
Jaki jest stan zabytków?	Na terenie miejscowości znajdują się liczne zabytki, stan dobry
Jaki jest stan infrastruktury technicznej?	Wieś zwodociągowana w całości, dostęp do kanalizacji w ponad 50%, różny stan dróg
Co proponujemy dzieciom i młodzieży?	Dobrze wyposażone szkoły.

V. MOCNE I SŁABE STRONY MIEJSCOWOŚCI

MOCNE STRONY	SŁABE STRONY
<ol style="list-style-type: none"> 1. Korzystne położenie, bliskość dużych aglomeracji – Zamość, 2. Bardzo duża atrakcyjność krajobrazu, miejscowość w całość położona na terenie Szczebrzeszyńskiego Parku Krajobrazowego, 3. Istniejące uzbrojenie techniczne 4. Liczna zabytki, 5. Brak przemysłu szkodliwego dla środowiska, 6. Bliskość dróg powiatowych, 7. Prężnie działające organizacje społeczne. 8. Potencjał osób w wieku produkcyjnym. 	<ol style="list-style-type: none"> 1. Brak zakładów przemysłowych, przetwórczych, usługowych. 2. Brak rozwiniętej bazy rekreacyjno – sportowej. 3. Brak bazy do obsługi ruchu turystycznego.
SZANSE	ZAGROŻENIA
<ol style="list-style-type: none"> 1. Pozyskanie środków z funduszy europejskich na finansowanie inwestycji gminnych, 2. Możliwość rozwoju agroturystyki, 3. Rozwój sektora małej przedsiębiorczości, 4. Przygotowane planistyczne tereny przeznaczone pod aktywizację gospodarczą i budownictwo mieszkaniowe, 5. Rozbudowa bazy do obsługi ruchu turystycznego, 6. Poprawa estetyki miejscowości i podkreślenie jej walorów przyrodniczych. 	<ol style="list-style-type: none"> 1. Brak środków finansowych umożliwiających samodzielną realizację inwestycji w zakresie infrastruktury technicznej, drogowej, społecznej, 2. Niski stopień aktywności gospodarczej społeczności lokalnej, 3. Migracja młodych, wykształconych mieszkańców, 4. Stopniowe ubożenie społeczeństwa, 5. Sezonowość ruchu turystycznego.

VI. WIZJA ROZWOJU WSI

Wyszczególnienie	Opis
Jakie ma pełnić funkcje?	Funkcje usługowe, rolnicze, turystyczne, rekreacyjne,
Kim mają być mieszkańcy?	Przedsiębiorcy, rolnicy,
Co ma być źródłem utrzymania?	Działalność gospodarcza, nowoczesne rolnictwo,
Jakie ma być rolnictwo i gospodarka?	Dobrym kierunkiem rozwoju będzie rozwój nowoczesnych zakładów produkcyjnych i usługowych
Jakie obyczaje i tradycje powinny być kultywowane?	Większe kultywowanie tradycji lokalnych, promocja tradycji wiejskich,
Co zaproponujemy dzieciom i młodzieży?	Zajęcia pozalekcyjne, organizacja imprez sportowo-rekreacyjnych, festynów,

VII. INWESTYCJE W MIEJSCOWOŚCI RADECZNICA

1. Ostatnio realizowane inwestycje na terenie miejscowości:

- Remont Gimnazjum w latach 1999-2004.
- Budowa sali gimnastycznej w latach 2003-2004.
- Rozbudowa i remont Szkoły Podstawowej w latach 1999-2001.
- Remont ulic: Gwarna, Klasztorna, Zielona, Krótka, Polna, Słoneczna oraz odcinek B. Prusa
czas realizacji: 2004-2007.
- Budowa oczyszczalni ścieków w latach 2009 – 2010 z dofinansowaniem MF EOG i NMF.
- Budowa kanalizacji sanitarnej w północnej i centralnej części miejscowości w latach 2010 – 2016 (dofinansowanie WFOŚiGW).
- Odnowa placów parkingowych (dofinansowanie PROW) w roku 2010.
- Remont placów i chodników (dofinansowanie PROW) w roku .
- Odnowienie elewacji zewnętrznej zabytkowego zespołu klasztornego (RPO WL) 2011 - 2012.
- Urządzenie placu zabaw i siłowni plenerowej w latach 2013 – 2015 (dofinansowanie PROW).
- Modernizacja świetlicy wiejskiej w 2015 r. (dofinansowanie PROW).
- Remont zabytkowego budynku klasztoru OO. Bernardynów w latach 2014 – 2015.
- Obsadzenie centrum miejscowości roślinnością (dofinansowanie WFOŚiGW) 2015 - 2016.

2. Planowane inwestycje na lata 2018-2025

Nazwa planowanego zadania	Cel i przeznaczenie	Przewidywany czas realizacji	Szacowany koszt realizacji	Możliwe źródła dofinansowania zadań
Zagospodarowanie terenów w centrum miejscowości przy Urzędzie Gminy: - miejsca parkingowe, - remont zaplecza, - niwelacja, oświetlenie terenu, - zadana scena – amfiteatr - miejsca siedzące,	- Wsparcie lokalnego rozwoju. - Podniesienie atrakcyjności turystycznej. - Zaspokojenie potrzeb społeczno – kulturalnych.	2018 - 2020	700 tys. zł	Budżet Gminy Program Rozwoju Obszarów Wiejskich 2014-2020,
Budowa kanalizacji sanitarnej: - ul. Ludowa, - ul. Uście, - ul. Słoneczna, - ul. Polna.	- Poprawa warunków życia mieszkańców.	2019 – 2022	3.300 tys. zł	Budżet Gminy WFOŚiGW
Montaż kolektorów słonecznych na posesjach mieszkańców	- Poprawa warunków życia mieszkańców.	2018 – 2020	120 tys. zł	Budżet Gminy RPO WL wkład mieszkańców
Przebudowa dróg w miejscowości: - ul. Zdrojowa, - ul. Zielona, - ul. Krótka	- Poprawa warunków życia mieszkańców. - Wzrost atrakcyjności miejscowości.	2018 – 2025	200 tys. zł	Budżet Gminy w tym fundusz sołecki
Modernizacja odcinków dróg powiatowych stanowiących główne ciągi komunikacyjne w miejscowości:	- Poprawa warunków życia mieszkańców. - Wzrost atrakcyjności miejscowości.	2020 – 2025	500 tys. zł	Budżet Powiatu Zamojskiego Budżet Gminy

Plan Odnowy Miejscowości Radecznicza

- ul. Zamojska, - ul. B. Prusa					
Modernizacja oświetlenia ulicznego	- Poprawa warunków życia mieszkańców.	2020 - 2025	50 tys. zł	Budżet Gminy w tym fundusz sołecki	
Urządzenie zabytkowego parku na wzgórzu klasztornym	- Podniesienie atrakcyjności turystycznej. - Zachowanie dziedzictwa kulturowego.	2020-2025	180 tys. zł	Budżet Gminy Budżet Państwa	
Budowa boiska sportowego	- Zaspokojenie potrzeb społeczno – kulturalnych. - Wzrost atrakcyjności miejscowości.	2020-2025	500 tys. zł	Budżet Gminy	

VIII. ZARZĄDZANIE

VIII.1. WDRAŻANIE

Stworzenie systemu zarządzania realizacją Planu ma decydujący wpływ na utrzymanie wysokiej dynamiki w całym procesie wdrażania. System, o którym mowa to przede wszystkim:

- doskonalenie istniejących i tworzenie nowych instrumentów realizacji,
- monitorowanie realizacji celów i projektów,
- zmiany i aktualizacja Planu.

Instrumenty realizacji

Najważniejszym narzędziem realizacji Planu jest budżet gminy. Stopniowe tworzenie budżetu zadaniowego powinno usprawnić zarządzanie środkami publicznymi oraz stworzyć czytelny obraz operacji finansowych przeprowadzanych przez Radę Gminy. Dynamika wdrażania Planu ma swoje odzwierciedlenie w kolejnych budżetach. Zadania wynikające z Planu realizowane ze środków budżetowych można stosunkowo łatwo zidentyfikować.

Kolejnym instrumentem jest tworzenie dobrego klimatu dla rozwoju przedsiębiorczości, wyzwalanie lokalnych inicjatyw gospodarczych. Usatysfakcjonuje to mieszkańców pod względem rynkowym jak i ekonomicznym oraz przysporzy budżetowi kolejnych podatników.

Ważne jest także stosowanie tak zwanego „montażu finansowego” przy dużych inwestycjach, to znaczy kumulacji środków pochodzących z różnych źródeł na realizację kolejnych zadań wynikających z planu.

W końcu istotne jest stworzenie odpowiedniego systemu marketingu miejscowości i gminy jako całości, (osiągnięcia samorządu, lokalnych przedsiębiorców, organizacji społecznych, mieszkańców i zasobów). Ułatwi to prowadzenie promocji wewnętrznej - skierowanej do mieszkańców gminy oraz promocji zewnętrznej.

VIII.2. MONITOROWANIE

Monitoring wspomaga proces zarządzania i dostarcza informacji o postępie realizacji i efektywności wdrażania zadań wynikających z Planu - począwszy od pojedynczego projektu, poprzez cel i priorytet, a skończywszy na osiągniętych efektach. W zależności od charakteru dostarczanych danych, monitoring dzielimy na rzeczowy i finansowy.

Monitoring rzeczowy

Monitoring rzeczowy dostarcza danych obrazujących postęp we wdrażaniu Planu oraz umożliwiających ocenę jego wykonania w odniesieniu do celów w Planie. Dane skwantyfikowane, obrazujące postęp we wdrażaniu oraz rezultaty tych działań zostały podzielone na trzy kategorie:

Wskaźniki produktu

Odnośną się one do rzeczowych efektów działalności. Liczone są w jednostkach materialnych, np. długość nowo budowanych dróg; liczba budynków poddanych renowacji; ilość firm, które otrzymały pomoc, itp.

Wskaźniki rezultatu

Odpowiadają one bezpośrednim i natychmiastowym efektem wynikającym z wdrożenia Planu. Takie mierniki mogą przybierać formę wskaźników materialnych (skrócenie czasu podróży, liczba mieszkańców objętych selektywną zbiórką odpadów, liczba wypadków drogowych, itp.) lub finansowych (zwiększenie sprzedaży eksportowej firm objętych danym działaniem, zmniejszenie nakładów na bieżące remonty obiektów zabytkowych itp.).

Wskaźniki oddziaływania

Obrazują one konsekwencje Planu wykraczające poza natychmiastowe efekty dla bezpośrednich beneficjentów. Oddziaływanie może odnosić się do efektów związanych bezpośrednio z podjętym działaniem, chociaż pojawiających się po pewnym czasie (oddziaływanie bezpośrednie), jak i do efektów długookresowych, oddziałujących na szerszą populację i pośrednio tylko wynikających ze zrealizowanego działania (oddziaływanie pośrednie). Przykładowe wskaźniki oddziaływania to liczba innowacji wprowadzonych przez wsparte firmy czy instytucje w czasie 18 miesięcy po zakończeniu projektu (oddziaływanie bezpośrednie), czy wskaźnik zatrudnienia 24 miesiące od zakończenia realizacji projektu (oddziaływanie pośrednie).

Monitoring finansowy

Monitoring finansowy dostarcza danych dotyczących finansowych aspektów realizacji Planu, będących podstawą do oceny sprawności wydatkowania przeznaczonych na niego środków. Wójt Gminy prowadzi ciągły monitoring finansowy podjętych zadań, sporządza raporty, które prezentuje Radzie Gminy podczas kolejnych planowych Sesji Rady (wydatki poniesione w okresie objętym raportem, wydatki poniesione od początku realizacji zadania, stopień realizacji zadania w %).

Sposoby oceny planu odnowy

Ocena planu prowadzona będzie na podstawie składanych raportów z prowadzonego, monitoringu rzeczowego i finansowego, opisu rozbieżności, jeśli takie powstaną pomiędzy planem a wdrożeniem zadania oraz analizą przyczyn i skutków rozbieżności. Dodatkowo raporty zawierać będą informacje nt. postępu realizacji planu finansowego w okresie sprawozdawczym oraz

prognozę w tym zakresie na rok następny. Miernikami w prowadzonej ocenie będą wskaźniki np. nakład finansowy na 1 km drogi. Ocena dokonana będzie w sprawozdaniu rocznym, które Wójt Gminy składa Radzie Gminy podczas sesji, na której udzielane jest absolutorium za działania w roku poprzednim. Ocena szczegółowa zadań wynikających z Planu nastąpi po zakończeniu i rozliczeniu inwestycji.

Informacje na temat Planu Odnowy Miejscowości Radecznicza będą upowszechniane za pośrednictwem stron internetowych oraz zwyczajowo na tablicy ogłoszeń oraz bezpośrednio mieszkańcom podczas różnych spotkań.